

L'aproximació seguida per a obtenir les dades del saldo fiscal consisteix bàsicament quant als ingressos del Govern central, a l'enfocament tradicional de distribuir territorialment la recaptació impositiva d'aquell Govern, a partir de diverses hipòtesis d'incidència dels tributs, i de indicadors de territorialització adients a les hipòtesis (vegi's annex 1). Algunes d'elles seran revisades popsteriorment, així com recomputats els resultats.

INGRESSOS DE L'ESTAT ANALITZATS

M.pts.

	ANYS		
	1995	1996	1997
TOTAL INGRESSOS DE L'ESTAT ANALITZATS	11.656.757	12.433.220	13.975.204
CAPÍTOL 1 Impostos directes	5.991.386	6.438.405	7.405.094
CAPÍTOL 2 Impostos indirectes	5.472.574	5.819.229	6.291.946
CAPÍTOL 3 Taxes i altres ¹	135.701	144.244	132.814
CAPÍTOL 4 Transferències corrents	57.003	30.717	144.696
<i>DEL PAIS BASC I NAVARRA</i>	38.911	13.552	117.328
<i>ALTRES DE L'INTERIOR</i>	18.092	17.165	27.368
CAPÍTOL 7 Transferències de capital	93	625	654

(1) Inclou només les recaptades per l'AEAT.

Els resultats obtinguts amb l'aplicació de les hipòtesis comentades a les xifres de recaptació tributària anteriors es mostren al quadre següent.

Incidència a Catalunya dels ingressos tributaris de l'Estat

M. ptes.

	1995	1996	1997	1998 (6)
CATALUNYA – mitjana	2.356.082	2.546.217	2.915.063	3.089.370
<u>IMPOSTOS DIRECTES (mitjana)</u>	1.332.822	1.434.012	1.645.615	1.728.131
IRPF (86-Recaptació; 87/97-Quota Líquida; 98 recaptació)	1.070.359	1.142.501	1.178.893	1.229.897
SOCIETATS mitjana (1)	262.472	291.509	466.719	498.234
límit superior (2)	270.624	302.462	487.230	519.534
límit inferior (3)	254.320	280.555	446.208	476.934
RESTA	-9	2	2	0
<u>IMPOSTOS INDIRECTES</u>	999.785	1.081.668	1.248.845	1.361.239
I.V.A	680.775	733.030	809.063	885.836
I.E ALCOHOL I BEGUDES DERIVADES (4)	15.733	17.540	378.833	427.904
I.E CERVESA	5.755	5.552		
PRODUCTES INTERMIJOS	679	789		
I.E HIDROCARBURS	177.619	200.247		
I.E TABACS	68.795	80.675		
I. DETERMINATS MITJANS DE TRANSPORT	25.814	23.542	26.597	n.d.
ALTRES	24.616	20.292	34.352	47.499
<u>TAXES I ALTRES INGRESSOS</u>	23.474	30.537	20.603	n.d.

(1) Per l'any 1997 inclou el Gravamen de Revalorització del R.D. Llei 7/96. L'any 1998 inclou les recaptacions realitzades per aquest concepte, procedents de l'any 1997.

(2) Correspon a la variant 1 d'incidència.

(3) Els anys 1995 i 1996 correspon a la variant 2 d'incidència; els anys 1997 i 1998 a la variant 3.

(4) Pels anys 1997 i 1998 s'inclouen en aquest concepte els impostos següents: sobre l'alcohol, begudes derivades i productes intermitjos, sobre la cervesa, sobre les labors del tabac, sobre hidrocarburs, M.F. Petrolis (any 1997), i l'impost especial sobre l'electricitat (any 98). Perquè no s'ha obtingut la informació desglossada per a cada impost, corresponent als concertats amb les comunitats forals.

(5) Estimat sense incloure la recaptació al País Basc i Navarra. Aquesta estimació és superior a la que resulta aplicant el CFABT que està inclòs l'any 1998 dins de l'apartat "impost sobre alcohol".

(6) No inclou les taxes, ja que la informació territorialitzada no estava disponible en el moment de realitzar l'estudi.

Representen els següents percentatges de la recaptació de l'Estat:

Catalunya respecte Estat, en percentatge respecte de cada tipus d'ingrés

	Anys			
	1995	1996	1997	1998
CATALUNYA - mitjana	20,31%	20,53%	21,08%	20,28%
<u>IMPOSTOS DIRECTES</u>	22,25%	22,27%	22,22%	21,44%
IRPF (95/97-Quota Líquida; 98 recaptació)(1)	22,79%	22,71%	22,83%	21,60%
SOCIETATS mitjana	20,74%	21,15%	21,15%	21,43%
<u>IMPOSTOS INDIRECTES</u>	18,27%	18,59%	19,85%	19,38%
I.V.A	20,12%	20,22%	20,14%	20,29%
I.E ALCOHOL I BEGUDES DERIVADES	18,04%	18,04%	19,47%	19,83%
I.E CERVESA	18,04%	18,04%		
PRODUCTES INTERMIJOS	18,04%	18,04%		
I.E HIDROCARBURS	13,81%	14,71%		
I.E TABACS	18,04%	18,04%		
I. DETERMINATS MITJANS DE TRANSPORT	21,33%	20,91%	21,22%	--
<u>TAXES I ALTRES INGRESSOS</u>	17,30%	21,17%	15,51%	--

(1) Pels anys 1995 a 1997 és el resultat de divisions entre QL (Catalunya i Espanya). Per l'any 1998 és el resultat de divisió entre recaptacions.

Quant a les cotitzacions a la Seguretat Social, que són juntament amb els tributs anteriors, les dues grans fonts de finançament no financer del Govern central, s'han utilitzat dues hipòtesis per a la territorialització. La segona recull una hipòtesi ja tradicional en aquest tipus d'estudi (amb variants); mentre que la primera representa una novetat important quant reflecteix la recaptació efectiva que la Seguretat Social obté a Catalunya. S'ha utilitzat a efectes d'oferir un únic valor de saldo fiscal, la mitjana resultant entre les variants recollides a l'annex.

Ingressos de seguretat social. M.pts.

	anys			
	1995	1996	1997	
1. TOTAL INGRESSOS ANALITZATS	7.426.602	8.280.345	9.213.567	9.
Ingressos per cotitzacions (1)(*)	7.239.192	7.999.993	8.874.865	9.
Altres ingressos (Capítol 3 i 4)	187.410	280.352	338.701	
1.2. Incidència a Catalunya (estimació mitjana)	1.420.556	1.575.658	1.736.501	1.
% respecte (1)	19,13%	19,03%	18,85%	
Estimació màxima	1.445.042	1.604.284	1.740.474	1.
Estimació mínima	1.396.071	1.547.032	1.732.529	1.
- Ingressos per cotitzacions (est. mitjana)(*)	1.383.896	1.523.815	1.688.952	1.
Estimació màxima	1.408.381	1.552.441	1.692.924	1.
Estimació mínima	1.359.410	1.495.189	1.684.979	1.
- Altres ingressos (Capítol 3 i 4)	36.661	51.843	47.550	

(*) Extrems els imports destinats a finançar la sanitat, anys 1995 a 1998.

Incidència a Catalunya dels Ingressos per cotitzacions

M. Ptes.

Anys	Aportació de Catalunya				
	Total cotitzacions	Variant 1	Variant 2	Mitjana	mitjana/total
1995	7.884.290	1.533.885	1.480.550	1.507.217	19,12%
1996	8.506.161	1.650.665	1.589.791	1.620.228	19,05%
1997	9.079.864	1.732.029	1.723.900	1.727.964	19,03%
1998	9.362.399	1.812.411	1.776.885	1.794.648	19,17%

No inclouen ingressos per cotitzacions de les mútues patronals.

Quant a les despeses, les més rellevants quantitativament són les realitzades per l'Estat (inclosa la sanitat i els serveis socials) i les prestacions econòmiques de la Seguretat Social.

Pel que fa a les despeses de l'Estat, s'ha seguit l'enfoc comentat de "flux de fons" per a territorialitzar-les, que consisteix bàsicament en comptabilitzar les despeses que l'Estat realitzà a Catalunya (transferències rebudes pels residents i els governs subcentrals, les inversions realitzades a Catalunya, les remuneracions de l'Estat al seu personal a Catalunya, i les compres de béns i serveis destinats a Catalunya). Amb aquesta aproximació no s'adopten doncs hipòtesis d'incidència de les despeses, ni s'intenta quantificar el benefici que d'elles se n'obté, en termes d'utilitat.

Cal destacar que a l'hora d'implementar aquesta aproximació de "flux monetari" en la territorialització de les despeses del Govern central, s'ha fet sempre, seguint un criteri de prudència, intentant evitar qualsevol infravaloració de la magnitud de les despeses a Catalunya, evitant així crítiques simples que sobre aquesta base tractin d'invalidar el resultat del nostre còmput. Cal dir més, que al voltant del 80% de la despesa analitzada ja tenia distribució territorial a la font d'informació utilitzada (dades de obligacions reconegudes del pressupost de l'Estat, proporcionades per l'IGAE). D'aquestes, al voltant del 13,5% es realitzaven a Catalunya.

Els dos quadres següents mostren el total de despeses de l'Estat analitzades, i la participació de Catalunya, per capítols pressupostaris.

DESPESA ANALITZADA DE L'ESTAT a l'interior. Composició per capítols

M.ptes.

	1995	1996	1997	1998
TOTAL	8.294.221	8.972.201	8.997.663	9.529.172
CAP.1	2.721.287	2.938.645	2.919.166	2.994.040
CAP.2	375.102	414.912	365.653	374.270
CAP.4	3.868.076	4.245.376	4.370.770	4.653.397
Secció 32	3.148.828	3.514.463	3.255.492	3.372.779
Tram autonòmic IRPF	--	--	593.266	679.023
CAP.6	867.518	880.474	792.448	943.472
CAP.7	462.239	492.794	549.626	563.993

DESPESA A CATALUNYA RESPECTE LA DESPESA ANALITZADA DEL SUBSECTOR ESTAT

PER CAPÍTOLS*

	1995	1996	1997	1998
TOTAL	11,93%	11,75%	12,45%	12,62%
CAP.1	6,63%	6,19%	6,07%	6,87%
CAP.2	4,72%	4,11%	3,70%	3,94%
CAP.4	17,24%	17,12%	18,79%	17,76%
Secció 32 (1)	19,22%	18,57%	18,44%	17,22%
Tram autonòmic IRPF (1)	--	--	27,19%	27,19%
CAP.6	8,41%	9,52%	7,98%	11,18%
CAP.7	11,07%	9,01%	8,24%	8,97%

* Extreient la despesa de l'Estat a l'exterior

(1) El percentatge de la secció 32 i el tram autonòmic s'ha calculat respecte el total de l'Estat, per a cada concepte

En termes absoluts les xifres són les que es mostren al quadre següent.

DESPESA ESTIMADA DEL SUBSECTOR ESTAT A CATALUNYA. COMPOSICIÓ PER CAPÍTOLS¹

M.ptes.

	1995	1996	1997	1998
TOTAL A CATALUNYA	989.155 100%	1.054.035 100%	1.120.370 100%	1.202.890 100%
CAP.1	180.328 18,23%	181.916 17,26%	177.229 15,82%	205.665 17,10%
CAP.2	17.710 1,79%	17.043 1,62%	13.522 1,21%	14.734 1,22%
CAP.4	666.998 67,43%	726.891 68,96%	821.083 73,29%	826.483 68,71%
Secció 32	604.304	652.687	600.439	580.719
Tram autonòmic IRPF	--	--	161.314	184.648
Subtotal	604.304 61,09%	652.687 61,92%	761.753 67,99%	765.366 63,63%
CAP.6	72.936 7,37%	83.795 7,95%	63.232 5,64%	105.443 8,77%
CAP.7	51.183 5,17%	44.388 4,21%	45.303 4,04%	50.564 4,20%
Secció 32	2.500	3.036	4.300	2.012

¹ La despesa de l'Estat a què fa referència és l'analitzada en aquest treball.

Per la major part de les despeses realitzades per la Seguretat Social, s'ha disposat de la informació sobre les despeses efectivament realitzades a Catalunya, entre les que destaquen les prestacions econòmiques a famílies (p.e. pensions), que han estat proporcionades per la Intervenció General de la Seguretat Social (la resta han estat objecte d'estimació en base a indicadors de territorialització).

DESPESES ANALITZADES DE SEGURETAT SOCIAL*

M.PTES.

	1995	1996	1997	1998
TOTAL DESPESES S.S. ANALITZADES	8.828.418	9.304.158	9.564.986	9.854.403
1. PRESTACIONS ECONÒMIQUES	7.104.350	7.677.546	8.003.998	8.331.377
1.1.PENSIONS	6.352.663	6.904.501	7.283.608	7.673.614
1.2 ALTRES	751.687	773.045	720.391	657.762
2. PRESTACIONS VINCULADES A L'ATUR	1.559.032	1.456.109	1.398.188	1.347.201
2.1. DE L'INEM	1.481.744	1.378.821	1.318.550	1.267.986
2.2. DEL FOGASA	77.288	77.288	79.638	79.215
3. ALTRES DESPESES	165.036	170.504	162.800	175.826
3.1. REMUNERACIONS DE PERSONAL	108.233	113.695	115.885	122.701
3.2. COMPRES DE BÉNS I SERVEIS	34.118	36.320	33.732	34.132
3.3. INVERSIONS	22.686	20.488	13.183	18.374
3.4. TRANSFERÈNCIES DE CAPITAL	0	0	0	0
3.5. ALTRES	0	0	0	618

(*) No inclou les de les mútues de funcionaris.

DESPESES A CATALUNYA, DE SEGURETAT SOCIAL*

M.PTS.

		ANYS		
	1995	1996	1997	1998
TOTAL DESPESES A CATALUNYA	1.531.548	1.610.955	1.650.768	1.684.797
1. PRESTACIONS ECONÒMIQUES	1.262.705	1.373.175	1.431.653	1.489.782
PENSIONS	1.122.870	1.232.343	1.302.098	1.375.233
ALTRES	139.835	140.832	129.555	114.548
2. PRESTACIONS VINCULADES A L'ATUR	248.631	217.108	199.131	175.963
2.1. DE L'INEM	224.457	198.199	178.622	154.232
2.2. DEL FOGASA	24.174	18.909	20.509	21.731
4. ALTRES DESPESES	20.213	20.671	19.984	19.052

(*) No inclou les de les mútues de funcionaris.

COMENTARIS A L'EVOLUCIÓ DE LA BALANÇA FISCAL PER AL PERÍODE 1987-1998

En general, la resultant del còmput convencional de la balança fiscal per a Catalunya entre 1986 i 1998 roman en xifres estables, al voltant del bilió de ptes. i el 8,5% del PIB en termes mitjans, sota les hipòtesis més conservadores. El quadre següent recull les xifres resultants

any	Def. fiscal (bil. ptes.corr.)	DF (% PIB)	DF per càpita ptes. corrents	DF per càpita (ptes constants. 1994)
1986	0,453	7,68	75.910	117.133
1987	0,544	8,17	90.852	133.260
1988	0,559	7,45	93.047	130.229
1989	0,78	9,11	129.418	169.602
1990	0,862	9,06	142.754	175.331
1991	0,956	9,16	157.816	183.031
1992	0,865	7,66	143.221	156.850
1993	0,53	4,57	87.830	91.958
1994	0,77	6,20	126.612	126.612
1995	0,781	5,78	128.291	122.532
1996	0,933	6,55	153.194	147.871
1997	1,285	8,71	210.219	198.935
1998	1,326	8,37	216.581	192.294

Nota: Signes + signifiquen dèficit; signes -, superàvit.

Font: El.laboració pròpia, incorporant dades de Colldeforns i Martínez, 1999

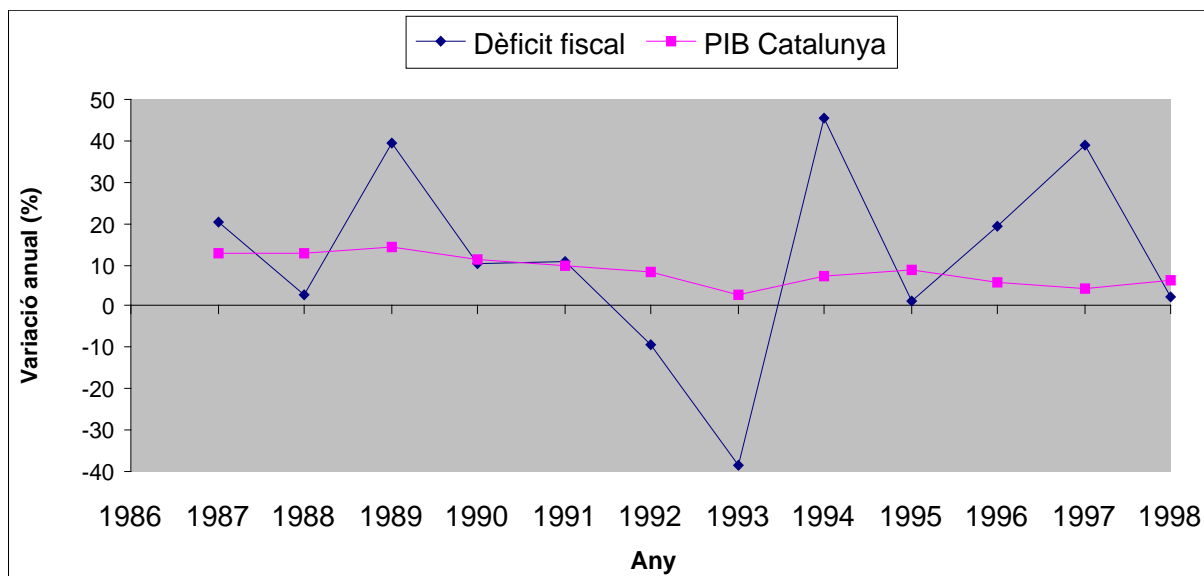
Anàlisi detallada i algunes hipòtesis de comportament.

Resulta d'interès observar, per una banda, la **correlació entre el dèficit fiscal i la variació del PIB a Catalunya** primer, i la **correlació entre el dèficit fiscal (en ptes. també corrents) i la variació del PIB a Catalunya en relació ara a la del conjunt de l'Estat**. De manera similar ho hem fet respecte de **l'evolució de les xifres d'atur** (sota el supòsit ara de que la despesa és força sensible a les prestacions – automàtiques, podríem dir- per desocupació).

Variació anual del dèficit fiscal vs. Variació anual PIB de Catalunya

any	Var. Anual Dèficit fiscal	Var. Anual PIB Catalunya	coeficient de correlació
			0,31
1987	20,1	12,9	
1988	2,8	12,7	
1989	39,5	14,1	
1990	10,5	11,1	
1991	10,9	9,7	
1992	-9,5	8,2	
1993	-38,7	2,7	
1994	45,3	7,1	
1995	1,4	8,7	
1996	19,5	5,5	
1997	39,0	4,5	
1998	2,2	6,4	
* milers de milions			

D'entrada, caldria esperar un empitjorament relatiu de la balança fiscal de Catalunya en èpoques de prosperitat relativa i un re-equilibri en etapes de crisi. I així ho observem a la vista de la correlació positiva entre les dues variables (variacions anuals) que xifrem en 0.31. Noti's que l'exigència a la correlació (i així el significat del resultat) és més forta al plantejar-la entre les taxes de variació que no resultaria de fer-ho entre els seus nivells absoluts (en aquest cas, els coeficients passen a ser el 0.80).



El mateix anàlisi l'hem plantejat entre les variacions any any en el dèficit fiscal i les diferències a les taxes anuals de variació en els PIB per càpita respectiu de Catalunya envers el conjunt de l'Estat. La hipòtesis seria aquí que quan menor és aquest diferencial de creixement menor hauria de ser la variació en el dèficit fiscal, i viceversa: si el diferencial de creixement de Catalunya respecte del conjunt de l'Estat és més elevat, major serà el dèficit fiscal.

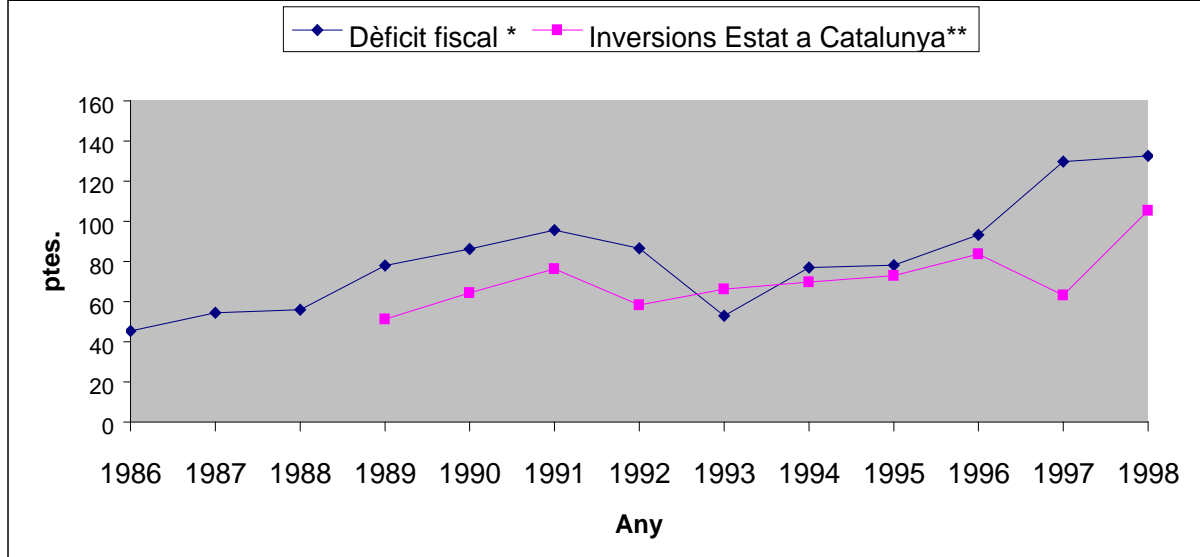
Anem a continuació a comprovar la correlació entre la variació anual del DF i les diferències entre el ritme de creixement del PIB català i el del conjunt de l'Estat.

Variació anual DF p.c. vs. Variació anual (PIB Catalunya p.c. - PIB Espanya p.c.)

any	Dèficit fiscal	PIB p.c. Catalunya - PIB p.c. Espanya	coeficient de correlació
			0,06
1987	20,1	1,05	
1988	2,8	1,62	
1989	39,5	1,94	
1990	10,5	-0,22	
1991	10,9	0,21	
1992	-9,5	0,6	
1993	-38,7	-0,43	
1994	45,3	0,80	
1995	1,4	1,04	
1996	19,5	-0,16	
1997	39,0	-1,15	
1998	2,2	2,36	

Font: El.laboració pròpia a partir de diferents fonts.

El resultat, ara, ens dona una correlació pràcticament nul.la (0.06). Es a dir, observem una evolució del dèficit fiscal insensible a la situació relativa del creixement de Catalunya respecte del conjunt espanyol. Noti's que el resultat permet també la interpretació complementària de que és el propi saldo fiscal que en



la seva evolució 'allisa' les diferències en renda per càpita entre Catalunya i l'Estat, que serien altrament força notòries.

Variació a l'atur de Catalunya i en el dèficit fiscal

Tal com observem en el quadre següent, sembla confirmar-se l'esperada associació negativa entre taxa de variació de l'atur de Catalunya i taxa de variació en el dèficit fiscal de Catalunya en termes de PIB. Així, en general, quan augmenta l'atur a Catalunya, disminueix la importància del dèficit fiscal en el PIB conjunt de l'economia catalana: més prestacions, menys recaptació a imputar.

any	variació anual DF(% PIB)	variació anual atur Cat.	coeficient de correlació
1987	6,4	1,4	-0,55
1988	-8,8	-7,0	
1989	22,3	-24,2	
1990	-0,5	-9,5	
1991	1,1	-2,6	
1992	-16,4	9,7	
1993	-40,3	45,3	
1994	35,6	11,7	
1995	-6,7	-4,5	
1996	13,2	-4,4	
1997	33,0	-8,9	
1998	-3,9	-15,6	

Gràfic: Relació entre el dèficit fiscal i inversions del subsector Estat a Catalunya

Dèficit fiscal i Inversió Pública de l'Estat a Catalunya

Alternativament, hem volgut testar la relació entre el canvi en els valors absoluts del dèficit fiscal, tal com aquí es calcula, i l'actuació directa de l'Estat en inversió pública, a partir de les pròpies dades elaborades a la primera part del treball. La hipòtesi seria aquí que quan més inversió del subsector Estat es fa a Catalunya menor serà el dèficit fiscal.

Això seria així en raó a que la inversió sembla constituir una de les partides pressupostàries més discrecionals, i per tant potencialment sensible, al cicle polític en general. Aquí el resultat del coeficient mostra un signe positiu i no negatiu.

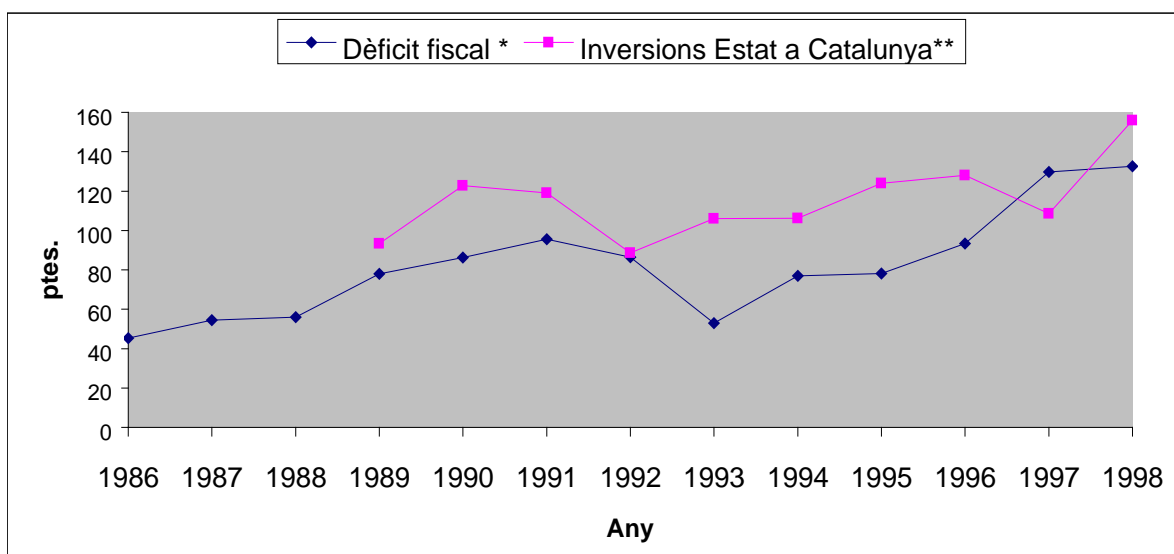
La correlació: 0.50 sembla apuntar que la quantia de la inversió que rep Catalunya no té una incidència directa en la millora del saldo fiscal. L'índex positiu per al període disponible, entre 1989 i 1998 potser amaga una relació directa (inevitable) entre creixement de renda i inversió, de manera que la tendència positiva de la primera sobre el dèficit fiscal, la ratificaria la importància de la segona (la inversió), també associada positivament al dèficit fiscal.

El resultat anterior no afavoriria la idea de donar un protagonisme decisiu en la quantia del dèficit fiscal a la variació en els valors absoluts de la inversió estatal a Catalunya. Al contrari, el resultat re-emfatitza la rellevància de les diferències en els ratis de consum públic per càpita entre CC.AA. com a factor explicatiu de la quantia del saldo fiscal, tal com hem comentat a la primera part del treball.

Aquesta afirmació la reforça el gràfic següent, quan afegim les territorialitzacions tant del cap. 6 com del 7, donades les tènues diferències que sovint es produeixen entre els conceptes de inversions reals i transferències de capital. De nou el coeficient de correlació es mostra positiu amb un valor de 0.5.

any	Dèficit fiscal *	Cap.6 (invers.) **	Cap 6+7 (invers i transf capital) **
1989	78,0	51,2	93,3
1990	86,2	64,3	122,8
1991	95,6	76,3	119,0
1992	86,5	58,4	88,6
1993	53,0	66,2	106,0
1994	77,0	69,7	106,3
1995	78,1	72,9	124,0
1996	93,3	83,7	128,1
1997	129,7	63,2	108,5
1998	132,6	105,4	155,9

* desenes milers de milions ** milers de milions



Gràfic Relació entre el dèficit fiscal i Inversions més transf. de capital del subsector Estat Catalunya

Relació entre la despesa de la Administració Central en termes reals i el Dèficit fiscal

Una hipòtesi diferent es formula a continuació en termes del que pot suposar una relació potencial entre el **nivell anual de la despesa de l'Administració central en ptes. constants sobre el dèficit fiscal de Catalunya**, també en termes constants, sota el supòsit que els augments de la despesa forcen la pressió fiscal a cotes més elevades, i amb ella la importància del dèficit fiscal per a aquelles CC.AA. contribuents netes. Així, serien les necessitats més o menys autònomes de despesa de l'administració central (incloent aquí la càrrega financera del deute) les que mourien el saldo fiscal de Catalunya per la banda de la recaptació. Efectivament, el signe de la seva correlació és positiu, amb un valor del 0.7.

Finalment, i a tall complementari de il·lustració del comentat a la secció precedent, hem volgut també visualitzar en aquesta última part del treball, l'evolució que te a les distintes CC.AA., entre 1994 i 1998, el **diferencial entre renda regional bruta per càpita i renda familiar bruta disponible per càpita** (és a dir, una volta considerats els impostos directes pagats per les empreses i famílies, i computades les transferències monetàries). Encara que la imatge no és completa (inclou el conjunt de l'actuació de les AA.PP. i no tan sols la del govern central, i exclou la que fa referència als impostos indirectes i el conjunt de prestacions en espècie), pensem que és igualment complementària de l'anàlisi anterior. Està clar que és d'esperar que les diferències entre ambdues magnituds es redueixi en raó a l'actuació de l'Estat, però interessent, si més no, els seus ordres de magnitud.

COEFICIENTS DE VARIACIÓ: 1994-1998

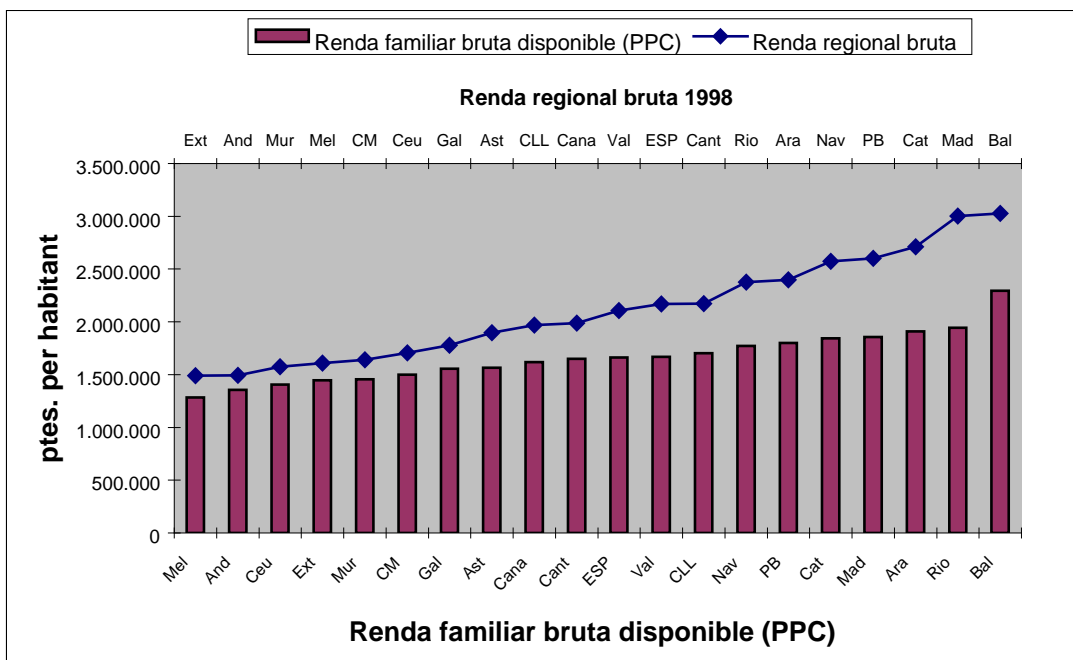
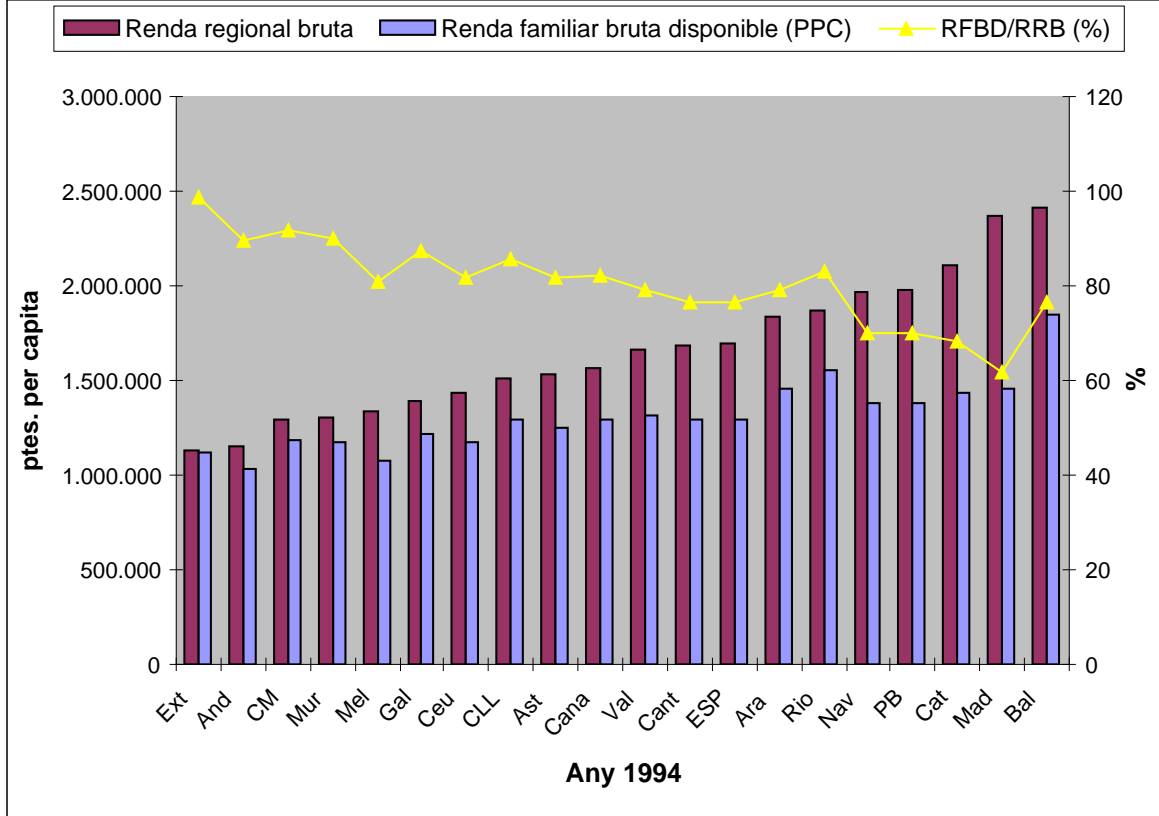
	Renda regional bruta	Renda familiar bruta disponible (PPC)
1994	0,2230	0,1411
1995	0,2249	0,1429
1996	0,2209	0,1399

1997	0,2233	0,1397
1998	0,2301	0,1436

Font: El.laboració pròpia a partir de FUNCAS, 1999.

El gràfic adjunt, per a 1994, mostra una ratio relativament baix entre renda familiar bruta disponible i renda regional bruta pel País Basc Navarra, Catalunya i Madrid, i baix, però menys de l'esperable per a la Rioja, Aragó i Les Illes (dintre de les regions 'riques'), i relativament alt per a Extremadura, les dues Castelles i Andalusia, tot i que en aquest últim cas, menys, però, que l'esperable.

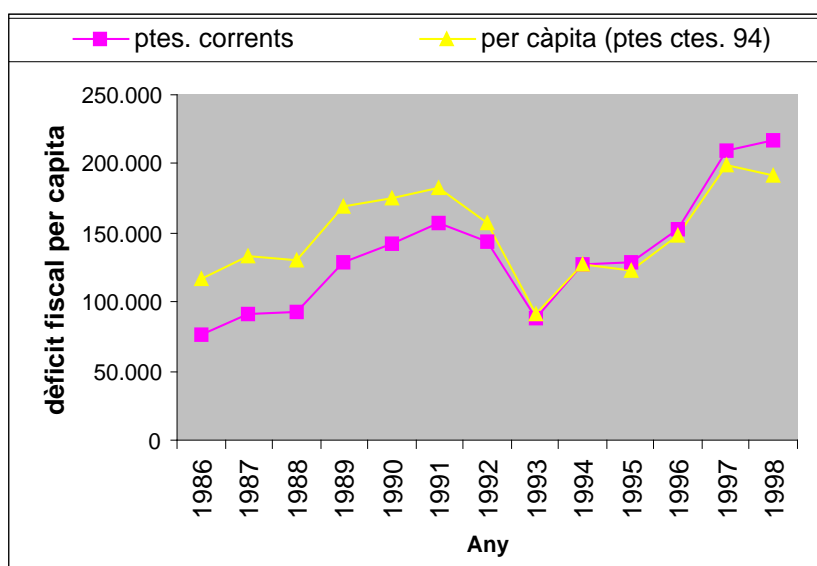
Per a 1998, les diferències entre CC.AA. als dos gradients (ordenacions per a renda regional bruta i renda familiar disponible) mostren unes divergències que permeten intuir a) un tractament fiscal relativament favorable de nou per la Rioja i Aragó, entre les que estan per sobre de la mitjana espanyola, i per a Castella -Lleó entre les que estan per sota (el seu rànking en RFBD és millor que en RRB), i b) un resultat esperable, tot i que 'desfavorable', per a Madrid (salvant els problemes distorsionadors de l'element de capitalitat ja comentats i que matitzarien el seu diferencial), Catalunya, País Basc i Navarra, c) un resultat en particular desfavorable per a Cantàbria: passa d'estar per sobre de la mitjana en RRB a estar per sota en RFBD (just el contrari que le cas de Castella- Lleó; d) finalment, com abans, el tractament 'favorable' d'Andalusia el podriem considerar menor de l'esperable, i el de Les Illes essent desfavorable, menys del que podriem esperar.



Altres valoracions

Comentats els aspectes anteriors pel que fa a l'evolució del dèficit fiscal de Catalunya, amb caràcter eminentment temptatiu (són tretze les observacions disponibles en molts casos), cal remarcar que, en general, els resultats de l'estimació convencional de la balança fiscal recullen un elevat grau d'estabilitat. Això es deu, entre d'altres raons, a que en l'aproximació seguida, basada en el criteri del 'flux monetari', els components de despesa relatius al consum públic són majorment estables. Aquest és especialment el cas, fins i tot, una volta es deixa d'alentir l'expansió de la despesa pública per aquests conceptes (consum públic), es substitueix alhora per un major paper de les transferències en el conjunt de la despesa pública.

No existirien en aquest sentit massa variants en els resultats derivats dels supòsits de incidència, tal com cabria esperar dels escassos canvis en el nivell de utilització dels serveis o en els beneficis que d'aquests se'n poden derivar, sota el criteri alternatiu del beneficiari.



Des de l'aproximació seguida, l'estabilitat en la imputabilitat de la despesa és així necessàriament més gran. Aquest és el cas general, excepte, potser, a) per al cas de les transferències (que es comptabilitzen sota el concepte de flux monetari allà on es realitzen), i de les que només una part de les quals és realment discrecional –ja que moltes prestacions observen elegibilitat en el consum marcada per llei-, i b) per al cas de les inversions, tot i que no prova una gran relevància pràctica, tal com hem comentat més amunt.

En conjunt, una primera valoració situaria entorn a un terç del total de la despesa analitzada el component discrecional en la política de despesa. Cal remarcar que, d'entre aquestes partides, l'actuació de l'Estat en sentit estricte n'és sempre decisiva: la part corresponent als OO.AA. i altres ens centrals analitzats representa tan sols un 1% dels ingressos analitzats, i un 8,5% les despeses considerades per a Catalunya. D'aquí que no càpiga esperar grans efectes sobre els resultats del dèficit fiscal.

Aquest fet resulta evident a la vista de la 'factura' inversora de 1993 i el canvi relatiu experimentat a les polítiques d'inversió pública durant els anys 1998 i previsiblement 1999 (no tractada aquesta última en el text, ja que no es disposa encara de les liquidacions corresponents). Basta recordar per això que en el període 1986-1997, sobre una mitjana base 100 per al conjunt de l'Estat, Catalunya ha rebut del global de les AA.PP., en percentatge del seu PIB, entre un 64.6% i un 79.7% de la mitjana estatal, en termes de ptes. constants per habitant¹.

A fi i efectes de valorar el conjunt del període, pot observar-se en el gràfic anterior que semblen existir, als efectes anteriors, dues etapes, tot i computant el dèficit fiscal per habitant en ptes. constants.

Contràriament al que hom podria pensar, no sembla que l'augment de traspassos (es quasi triplica la despesa transferida entre 1986 i 1993) des de l'Administració central a l'Administració autonòmica (la

secció 32 permet una territorialització més directa d'aquesta transferència), millori substantivament (redueixi) el dèficit fiscal de Catalunya. Això es deu, possiblement, al predomini del criteri històric del cost efectiu en el finançament, i a una operativa de la LOFCA que situava el finançament autonòmic encara força lluny de la capitació.

L'any 1991 sembla constituir un graó a l'evolució seguida, a resultes d'una major despesa, a imputar previsiblement a la Catalunya olímpica, i que troba el seu màxim, a més, l'any 1993, en un any de crisi econòmica. Aquest canvi es trenca amb una recuperació plena de nivells el 1996 i amb un agreujament del dèficit en els darrers anys, en la mesura que es registra una millora econòmica al país. A l'any 1997 i 1998, el dèficit fiscal torna a incrementar-se considerablement, tot i algunes actuacions puntuals en matèria de despesa discrecional. L'empitjorament pot ser degut a un major drenatge fiscal i a una pèrdua de pes de la despesa en aquelles prestacions més lligades a la conjuntura econòmica. Per tant, més impostos, més cotitzacions i menys prestacions per desocupació en són la causa immediata de l'increment del dèficit fiscal de Catalunya durant l'últim període.

ALGUNS AJUSTAMENTS COMPLEMENTARIS

Existeixen variants, dintre de l'aproximació de flux monetari que permeten elevar marginalment les xifres calculades. Les dades ara comentades s'han de prendre, per tant, com a xifres conservadores, en absència dels ajustaments per l'efecte 'seu' de la capitalitat de l'Estat, de l'efecte compliment fiscal, de l'ajust pel diferencial de costos territorials a la despesa, i amb la no exclusió explícita de la seguretat social a totes les estimacions, tal com en tot cas ens pareixeria més oportú. Només per a recordar, en ptes. 1998, l'efecte seu s'estima en el treball entorn als 25.000 milions de ptes. any (recordi's que afectava majorment l'impost sobre societats i en menor quantia a l'IRPF, donat que ja neutralitzàvem en els càlculs per l'efecte 'retencions', al tenir en compte quotes líquides i no les quotes a ingressar), i en 55.062 l'efecte compliment sobre la base del IVA. Finalment, i més significativament, l'ajust territorial en despesa suposava un excés d'imputació de despesa en termes 'reals' de 211.000 milions.

ALGUNS COMENTARIS FINALS A LES VALORACIONS DEL SALDO DELS DÈFICITS FISCALS ANUALS

Voldríem per a acabar, donar dues claus interpretatives generals del comentat en aquest treball.

En primer lloc, val a dir que en termes de detracció i retorn de recursos derivats de l'actuació pública sobre el territori, quatre són els paràmetres possibles de referència a l'operativa dels fluxos fiscals: A idèntic tractament fiscal per la banda dels ingressos, el primer dels criteris és el del percentatge del cost efectiu; és a dir, la part del que ve gastant l'Estat en els destinataris del corresponent programa públic sobre el territori, respecte de la població total. Sens dubte hi ha serveis (com els socials) pels quals una Comunitat rica és previsible que rebí en retorn una participació menor de la que li correspondria sota

¹ Vegi's l'estudi especial de l'Informe de La Caixa de juny 1999 sobre 'Inversió pública, una perspectiva històrica i territorial', pps 73-78.

estrictes bases capitatives, ja que poden ser menys els 'elegibles' (menor número, per exemple, de pobres) en aquell tipus de despesa finançada. Aquest còmput respondria a una política pressupostària en despesa de caràcter únic o uniforme, que malmet el mateix sentit de la transferència de competències a les CC.AA.

El segon criteri és el poblacional, particularment aplicable quan es tracta de serveis universals (tots els ciutadans hi tenen dret). El tercer criteri seguiria una base proporcional a la renda (pel seu vincle positiu amb el desenvolupament econòmic: les despeses en recerca i desenvolupament o d'infraestructura – exclosa la de reequilibri territorial per dèficits estructurals-, s'inscriurien en aquest apartat). Finalment, el quart, es vincularia amb la participació en la despesa que es fes correspondre amb la recaptació fiscal, de manera que aquí el paràmetre que caldria discutir seria el relatiu a la contribució territorial al sosteniment del propi Estat central a la vista dels serveis que mancomunadament es decidís es mantenen per al conjunt dels territoris.

Aquests criteris tenen un gradient diferent per a aquelles comunitats per a les que la renda per càpita es situa per sobre de la mitjana, com és el cas de Catalunya: el pes de la població es situa per sobre de la participació estatal en el cost efectiu, el de la renda per sobre del pes de la població de manera inequívoca (essent la renda per càpita més elevada), i el percentatge de recaptació fiscal, per sobre del de la renda, en la mesura en que la imposició sigui quelcom progressiva.

Des de la perspectiva anterior, la situació actual presenta un dèficit fiscal particularment agreujat en raó a que el seu diferencial va des d'una despesa pública que, en termes generals, no assoleix ni tan sols el criteri poblacional, fins a uns ingressos que superen, com hem destacat, la proporcionalitat de la renda.

En segon lloc, convé destacar, que la importància del drenatge de recursos fiscals derivat de l'actuació del govern central a Catalunya no és indiferent, per una banda, a la capacitat que residualment pugui disposar la comunitat per a generar recursos propis alternatius. En aquest sentit, si no existeix finançament suficient i tampoc es permet l'accés a fonts de finançament complementàries, ens situem en el pitjor dels supòsits per a assolir la plena efectivitat fiscal d'una Estat realment autonòmic.

Per altra banda, i finalment, el dèficit fiscal no és independent del que resulta de l'actuació en el finançament central de la despesa autonòmica, ja que l'equitat en el tractament fiscal no es pot sostreure a la despesa i al finançament d'un sols tipus d'agent públic en exercici d'unes determinades competències. Resulta així molt difícil avui al nostre país exigir majors cotes de corresponsabilitat fiscal a Catalunya en el finançament de les competències pròpies, quan persisteix un 'desbalanç' en el finançament de les competències no transferides tant acusat com el que aquí hem analitzat.

Volem concloure i resumir els resultats de les distintes estimacions efectuades, amb unes consideracions entorn del seu abast i interpretació.

El significat del saldo fiscal i les interpretacions

- (i) Si analitzem amb detall les quanties de despesa i ingressos considerades a l'exercici de les imputacions territorials, comprovarem que no es contemplen totes les partides, sinó que s'exclouen, en general, les relatives al Compte financer (operacions originades per la variació d'actius i passius financers, en les que se modifica la posició financera), els ingressos patrimonials, i les despeses derivades del pagament d'interessos que el sector públic abona respecte dels préstecs que rep². En termes de comptes públiques: els relatius a despesa pels capítols III i IX i a les transferències a empreses públiques, al marge d'eliminar-ne també (consolidant) les transferències internes entre AA.PP. del capítol IV-, i en ingressos, els capítols V relatiu rendiments del patrimoni, VI alienació d'actius reals, VIII variació d'actius financers, IX variació de passius financers (emissió de deute i préstecs).

Tot això té justificacions diverses, a les que no hi entrarem ara, però que estan ben explicades en els treballs sobre la matèria. Sí volem, però, destacar aquí que en la mesura en que les despeses financeres (interessos i devolució del principal) adquireixen històricament una magnitud important, restar aquesta xifra de la despesa considerada a l'exercici d'imputació d'ingressos i despeses pot afectar a la interpretació que es doni després al saldo fiscal en un moment donat. Així, en un any determinat, si la xifra del que es deixa de considerar del total d'ingressos és inferior a la que es deixa de considerar per la banda de la despesa (el que detreiem d'aquesta suposa una xifra força important, per exemple en raó de la importància que adquireixen les despeses financeres³), es produeix el següent efecte: la suma de saldos fiscals no recull una posició sostenible per al manteniment de les càrregues financeres del sector públic central. És a dir, residualment, l'Estat roman amb un dèficit a finançar, per valor, bàsicament, de la diferència entre les despeses financeres i el diferencial entre el ingressos i despeses no considerat. L'argument es pot estendre per al conjunt del dèficit de les Administracions Públiques, en la mesura que considerem que només l'Estat compta amb poders fiscals originaris per a assumir els dèficits consegüents.

- (ii) Noti's així que la valoració que s'ha de fer del fenòmen del dèficit fiscal requereix un determinat horitzó de temps per a interpretar-lo correctament. En primer lloc, per que en el seu dia, quan es produïren els ingressos financers, per exemple per a finançar la inversió, es comptà –tot el demés constant-, amb més capacitat de despesa (la d'inversió) durant aquell any, que no d'ingressos ordinaris, ja que aquests no es contemplen en el còmput de la balança fiscal (tractant-se del

² Així mateix, no es desglossen específicament les accions comunitàries. Els fluxos de la Unió Europea s'inclouen així en els globals del sector públic central.

³ Per exemple, l'any 1987 registraríem 9,206 bilions de ptes. en concepte de la comptabilització extraordinària aquest any dels pagarés. La xifra precedent fou de 2,009, i la posterior de 1,772 bilions de ptes.

capítol IX), tal com hem comentat. Amb posterioritat, seran relativament menors les despeses que imputarem (havent sostret les financeres, del retorn del deute). En segon lloc, també és possible que en el temps s'hagi produït el cas contrari; és a dir, que la quantia relativa dels ingressos no considerats per imputar hagi estat superior a la despesa igualment no considerada (per exemple, donades les fluctuacions al capítol V, d'alienació d'actius reals, tal com ha passat amb les privatitzacions més recents). És a dir, la major despesa que això podia fer possible (i que s'imputava) no es corresponia totalment amb uns majors ingressos, fent que el saldo fiscal recollís, com a resultat, més beneficis que no contribucions.

- (iii) Tema paral·lel a l'anterior és el relatiu al tancament del dèficit públic general del conjunt de les AA.PP., també amb fluctuacions considerables a la sèrie analitzada. Noti's que el dèficit permet, en principi, una imputació de despesa a la balança fiscal (beneficis) –ceteris paribus els ingressos-, més elevada que la corresponent als ingressos. Quan s'elimina el dèficit, si es fa reduint el nivell de despesa (o simplement creix a un ritme inferior al dels ingressos), això provocarà que CC.AA. com Catalunya, que reben tradicionalment una menor imputació de despeses que de contribucions, millorin la seva posició relativa respecte d'altres CC.AA, pel que fa al seu dèficit fiscal. I a l'inrevés respecte de l'alternativa contrària; és a dir, quan el dèficit es sufraga per la via del creixement d'ingressos (per als que comunitats com Catalunya en suporten una alíquota major). Amb altres paraules, a la curta, com més dèficit fiscal, 'millor' relativament per al saldo fiscal de Catalunya, i quan el dèficit es redueix, com hem dit, millor si es fa amb reducció de despesa que amb augment d'ingressos, tal com en part ha estat el cas en els darrers anys.

Convé remarcar que durant una determinada etapa a l'evolució de les finances públiques, el dèficit públic ha coincidit bastant amb la despesa financera derivada del deute. Si l'endeutament respongués ortodoxament al finançament de la inversió, això voldria dir que la part corresponents als interessos (cap III) –no en retorn del principal (cap.VIII), que estaria ja comptabilitzada com a despesa en el moment en que la inversió es produïa-, es podria considerar un cost aparellat a l'anticipació del ingressos financers per tal de sufragar la inversió, i s'hauria d'imputar en correspondència. La lògica seria que es fes la imputació segons el mateix percentatge que l'aplicat a les inversions que aquell finançament ha fet possible. En aquest sentit, és prou conegut que la despesa en inversió ha suposat xifres tradicionalment inferiors a les corresponents al percentatge de la població de Catalunya. Donat, però, que no es pot identificar singularment aquell percentatge de deute que finança la inversió en projectes concrets, se tractaria potser millor de valorar-lo en termes mitjans respecte d'una situació estacionària de l'economia i de les finances públiques al llarg del temps. De nou, adquireix més valor la sèrie històrica del saldo fiscal que el dèficit d'un any concret.

En definitiva, no adoptar aquesta òptica equival a deixar una despesa a imputar que 'desapareixeria' al llarg del temps. Cal anotar si més no, que aquest argument no és compartit per tots els autors. Efectivament, es pot defensar que

els costos financers del deute, en la part d'interessos, responen a una transacció voluntària per part dels qui subscriuen el deute i que, per tant, el seu import no s'ha de imputar de la mateixa manera que els ingressos coactius; de manera coherent, a més, a que tampoc es valoren els beneficis (individuals) derivats d'aquesta transacció.

- (iv) En el tema de les transferències a les empreses públiques, la seva no consideració –ceteris paribus el tractament dels ingressos- implica igualment que les empreses receptores haurien d'incrementar els seus recursos propis (substituint les transferències de l'Estat) de manera equivalent. No havent comptabilitzat però els beneficis territorials de la baixa potencial dels preus d'aquestes empreses gràcies a les transferències, no es computen tampoc els ingressos necessaris per a finançar la substitució d'aquestes transferències. Està clar que en la mesura que aquestes transferències es mantinguessin, el re-equilibri en el conjunt de saldos fiscals de les CC.AA. no tindria en compte la necessitat de que el sector públic central hagués de continuar assumint aquestes transferències.
- (v) En realitat, però, el que acaba essent decisiu a l'anàlisi fins ara formulat és quin volum total de ingressos es deixen sense territorialitzar en els exercicis de còmput de les balances fiscals. Si aquests son suficients per a fer front a tota la despesa que no s'imputa territorialment, l'escenari que hem anomenat '*as if*' ('quant recaptaria dels ingressos fiscals corrents un sector públic català -sense l'intermediació central, com si totes aquestes fonts fossin concertades'-) adquiriria més plausibilitat. El saldo fiscal sí ens permetria esbrinar, si més no, amb quins marges addicionals de despesa comptaria Catalunya, en correspondència a aquests majors recursos –per exemple, en relació a la despesa de la que ja frueix avui-, bé subministrant els serveis directament a través de la creació d'un sector públic autònom, o cofinançant la provisió que pugui continuar fent el sector públic central.

Aquest pot ser una important matització a la interpretació del dèficit fiscal vistes les dades de 1997 i 1998. A ambdós anys s'imputen tants o més ingressos que despeses, tot i que existeix un dèficit a finançar (més despesa que ingressos a nivell d'Estat). Vegi's annex 2.

Dit això, volem acabar retornant l'èmfasi a les qüestions relatives a la interpretació que s'ha de donar al resultat de la balança fiscal. Ni es qüestiona amb l'estudi dels dèficits fiscals la necessitat de que existeixin fluxos de solidaritat per bé d'una major cohesió territorial, ni el saldo de la balança fiscal constitueix una aproximació a l'holgura financera (un romanent de lliure disposició) que permetria la independència política de la comunitat, ni es tanca una xifra que reculli quelcom més que la discrecionalitat de la política pressupostària del govern central (res no hi ha de constitucional o immutable al respecte!). Es tracta majorment d'aportar, a través dels estudis de la balança fiscal, un element per a la

millora de la transparència a les relacions fiscals, i la possibilitat de formular, i reformular quan resulta necessari, les regles de joc que han de regir entre Catalunya i el conjunt de l'Estat espanyol.

A aquest propòsit, almenys, ha volgut contribuir el present estudi.

Annex 1

Aquestes hipòtesis s'han aplicat als imports d'ingressos tributaris de l'Estat que es mostren al quadre següent (capítols 1, 2 i 3):

Hipòtesis i indicadors d'incidència dels tributs de l'Estat

<u>Impostos</u>	<u>Hipòtesi d'incidència</u>	<u>Indicadors de territorialització</u>
IRPF	No translació	Quotes líquides a Catalunya (excepte any 98 recaptació)
Impost de Societats	Variant 1: incidència sobre els beneficis Variant 2: translació per igual a consumidors, assalariats i als beneficis Variant 3: en funció de l'activitat econòmica	Excedent Brut d'Explotació Consum economies domèstiques, remuneració assalariats i EBE VAB cf
IVA	Incidència sobre el consum	Consum economies domèstiques (CFFR)
Impostos Especials, excepte els relacionats explícitament(1)	Incidència sobre el consum de béns gravats	Consum de béns gravats (aliments, begudes i tabac)
Impost sobre determinats mitjans de transports	Adquirents	Recaptació a Catalunya
Imposició sobre tràfic exterior IGTE i altres impostos extingits	Consumidors	Consum economies domèstiques (CFFR) Recaptació a les DTHC
Impost sobre l'electricitat	Incidència sobre el consum	Consum d'energia elèctrica (KWh)
Taxes	Recaptació al territori, ajustada per la recaptació a la DGT	Recaptació a la DTHC i ajust (per VAB) de la recaptació a la DGT

(1) Per l'IE. D'Hidrocarburs i el Cànon d'Investigació i Explotació d'Hidrocarburs, l'indicador de territorialització utilitzat és el consum d'hidrocarburs; pel Monopoli Fiscal de Petrolis és les vendes de productes petrolífers.

DTHC: Direcció Territorial d'Hisenda a Catalunya

DGT: Direcció General del Tresor

Variants d'incidència de les cotitzacions i indicadors de territorialització

Variants i hipòtesi d'incidència	Indicadors de territorialització
Variant 1	Treballadors: recaptació a Catalunya

(no translació)	Empresaris: recaptació a Catalunya
Variant 2 (treballadors: no translació; empresaris: translació per igual al consum, remuneració assalariats i el capital)	Treballadors: recaptació a Catalunya Empresaris: consum economies domèstiques, remuneració d'assalariats, EBE

ANNEX 2.-

El quadre adjunt mostra a dos treballs de referència (aquest i un previ de Colldeforns i Martínez, ja citat, per als que hem pogut trobar les dades primàries dels còmputos) que permeten validar la importància de les cauteles anteriors.

sector públic central total i valorat; bilions de ptes(*)									
any	desp. Totals Admó. Central (1)	desp. valor. (2)	desp. no valor. (3= 1-2)	Rati (4= 2/3)	ingrés total Admó Central (5)	ingrés valor (6)	ingrs. no valor. (7= 5-6)	Rati (8= 6/7)	<i>Dif Ingr val-Despesa Valorada</i> (9 =2-6)
1986	13,9	9,6	4,3	69%	11,2	9	2,2	80%	-0,6
1987	22,8	11,05	11,75	48%	13,1	10,7	2,4	82%	-0,1
1988	17,2	12,73	4,47	74%	14,7	12	2,7	82%	-0,7

(*)-Definit com a Govern Central, a M. Colldeforns (ob. cit.)

sector públic central total (*) i valorat; bilions de ptes. (**)									
any	desp. SPC (*) (1)	desp. valor. (2)	desp. no valor. (3= 1-2)	Rati % (4= 2/1)	ingrés SPC (*) (5)	ingrés valor (6)	ingrs. no valor. (7= 5-6)	Rati % (8= 6/5)	<i>Dif Ingr val-Despesa Valorada</i> (9 =2-6)
1995	29,7	21,1	7,6	71,0	24,4	19,9	4,5	81,6	-1,2
1996	32,7	22,4	9,7	68,5	26,2	21,4	4,8	81,7	-1,1
1997	34,7	22,8	12,0	65,5	27,4	23,6	3,8	86,1	+0,8
1998	34,8	24,2	10,6	69,5	28,3	25,4	2,9	89,8	+1,1

(*)- Dels pressupostos consolidats de l'Estat, OO.AA., Seguretat Social i Ens públics (incloses les operacions financeres)

(**)- Inclou els ingressos i les despeses destinades a l'exterior.

A les columnes 3 i 7 podem comprovar les diferències entre despeses i ingressos valorats. Tot el demés constant, com més despesa valorem (menys quedi pendent d'imputació) en relació als ingressos, millor per a interpretar els saldos fiscal sense la cautela del potencial dèficit residual, pendent, abans comentat: En aquest sentit, els saldo dels dos últims exercicis ferien que els ingressos no imputats serien insuficients per a fer front a les despeses no valorades.

Per a les CC.AA. contribuidores netes, imputar una part molt elevada dels ingressos 'exagera' el dèficit, ja que el que s'atribueix a les aportacions d'aquestes CC.AA. és menys que compensat pels beneficis que s'imputen (especialment si les despeses que es valoren son escasses en relació

a les totals). Si el rati d'imputació de contribucions és major al de despesa (columnes 4 i 8) estarem previsiblement davant saldos pendents de finançament a nivell d'Estat.

Pel que fa a com la definició del sector públic valorat recull o no de manera realista el dèficit general de les AA.PP., a la primera fornada de treballs que hem pogut revisar amb detall –ja que subministren la totalitat de dades per a l'estimació- (Colldeforns, ob. cit), observem que en un moment de dèficit de les AA.PP. relativament reduït (amb poca repercussió encara de la càrrega financera del deute), la diferència entre la despesa i l'ingrés del Sector públic central, ofereix un dèficit similar al relatiu al diferencial entre ingressos i despeses que es deixa de valorar a la imputació, exceptuat l'any 1987 (que és un cas particular, ja que s'amortitza el deute en forma de pagarés i s'emeten noves modalitats en substitució).

En el treball més recent de Martínez (1998), amb un pes molt més important de les despeses financeres⁴ (quanties decisives per a explicar el dèficit observat, en un moment de major contenció dels saldos de l'endeutament), observem un pitjor ajust entre el que imputem en ingressos i despeses en relació als ingressos i despeses 'reals' del SPC considerat. Això voldria dir que, com diem, s'està imputant més despesa que ingressos en els dos primers anys, i al contrari en els dos darrers, de manera coherent, potser, amb l'esforç de tancament del dèficit primari de les AA.PP.

Però si, tal com comentavem, consideréssim 'lliura de càrregues' la recuperació o 're-equilibri' del saldo fiscal, tal com avui el calculem per aquests dos darrers anys, això no permetria que l'Estat comptés amb recursos suficients per a fer front als dèficits. Dit d'altra manera, per a que el problema detectat no existís, s'hauria de poder imputar una quantitat de ingressos i despeses, de manera que els ingressos no valorats fossin suficients per a fer front a les despeses no valorades, i que el dèficit del sector públic central considerat a efectes d'imputació, fos un reflex fidel del dèficit general real. Com es pot comprovar en el següent quadre (de tot el sector públic només considerem l'Administració central (excluïm, per exemple, les empreses públiques), i d'aquesta, només valorem a efectes de imputació determinades partides (a l'excloure, per exemple, les despeses financeres). A la sèrie analitzada la correspondència entre els dèficits no sempre es produeix.

Quadre de diferències (en bilions de ptes.)

any	Deficit SPC (10) (**)	Deficit com a dif. a les valor.del SPC	Deficit com a dif. en SPC no valorat (12=7-3)	any	Def SPC (10) (***)	Deficit com a dif. a les valor.del SPC conside-rat	Def. com a dif en SPC no valorat (12=7-3)
-----	-----------------------------	--	---	-----	--------------------------	--	--

⁴ -El pes de la càrrega per interessos passa de 3.4 punts del PIB a l'any 1985 àdhuc el 5.4 de 1995.

	conside- rat (11) (**)				(11) (****)		
1986	-2,7	-0,6	-2,1	1995	-5,3	-1,2	-3,1
1987	-9,7	-0,4	-9,35	1996	-6,5	-1,1	-4,9
1988	-2,5	-0,7	-1,77	1997	-7,4	+0,76	-8,2
(*)- Definit com a 'Govern Central' a M. Coldeforns (ob. cit.)				1998	-6,5	+1,12	-7,7
(**)- Tal com consta a M. Coldeforns, pàgs. 124 i 125.				(***)-Dels pressupostos consolidats de l'Estat, OO.AA., Seguretat Social i Ens públics (incloses les operacions financeres)			
(***)- A aquest estudi.							

En efecte, al quadre anterior (1) recull el dèficit públic 'real', (2) el desequilibri entre despeses i ingressos del sector públic considerat en els estudis de balança fiscal, i (3) el desequilibri entre diferències entre despeses i ingressos valorats d'aquell sector públic central considerat. La no superposició exacta dels diferents residus mostra quant allunyat pot estar el miratge de l'estimació de la realitat, i per tant, la interpretació que es pot donar al resultat del saldo fiscal en un moment determinat.

L'anterior comentari pot ser també rellevant per als treballs que estimen l'anomenat 'excés de dèficit' (o diferència entre el saldo observat per a Catalunya i el corresponent a d'altres regions amb situació similar, o el saldo 'normat' sota algun criteri previ, -vegi's Castells, 1998), en la mesura que els valors computats en aquests saldos no son idèntics, tot i resultant així errònia la comparació (per exemple, a Castells, ob. cit.).

En resum, la consideració que es vol transmetre aquí és que si Catalunya recuperés totalment el dèficit fiscal actualment comptabilitzat, l'Estat residualment no podria finançar part de la despesa no valorada. Això es deu al diferent grau en el que els treballs imputen ingressos i despeses (en el passat, quan no es deduïen tantes càrregues financeres en relació a la despesa a imputar succeïa el contrari), o més en concret, al fet que els ingressos no valorats són inferiors a la despesa no valorada a efectes d'imputació. Això es deuria també a la definició de l'àmbit institucional que es fa en els treballs esmentats (no recull prou bé la situació financera de les AA.PP en general), així com a les partides d'ingressos i despeses que en aquest àmbit, i d'acord amb la metodologia convencional, no es consideren a efectes de computar el saldo fiscal territorial.

BIBLIOGRAFIA

Aronson J. i altres 'Estimates of the changing equity characteristics of the US income tax with international conjectures (UK and Spain), *Public Finance Review*, 138, vol 27, 2, march 1999.

Barberán R, 'La estimación de las balanzas fiscales regionales. Análisis de la experiencia española'. Ponència presentada al *II Encuentro de Economía Aplicada*, Saragossa, Juny, 1999.

Barberán R. i altres, "La actuación de la Administración pública central desde la perspectiva regional: Las Balanzas fiscales de las CC.AA. españolas" " ponència presentada al encuentro de Economía Pública, Oviedo 1999.

Biehl D, Niegsch C, Nimmermann P, "Las infraestructuras según el enfoque del desarrollo regional potencial: análisis teórico y empírico", en *Desequilibrios territoriales en España y Europa*, Castells i Bosch (Eds.), Barcelona: Ariel Economía, 1999, pp.117-136.

Bosch N, Parellada M, "Los desequilibrios territoriales en España", en *I Simposio sobre igualdad y distribución de la renta y la riqueza*", Madrid: Fundación Argentaria 1993, IX: 17-54.

Bramley G, "Equalization Grants and Local Expenditure Needs: The Price of Equality", Aldershot, Avebury, 1990.

Bramley G, "Las transferencias de nivelación en el Reino Unido desde una perspectiva comparativa europea", en *Desequilibrios territoriales en España y Europa*, Castells i Bosch (Eds.), Barcelona: Ariel Economía, 1999, pp. 230-256.

Catsambas T, "Regional Impacts of Federal Fiscal Policy", Lexington (Mass.), Lexington Books, 1978.

Castells A. i M. Parellada, "Los desequilibrios territoriales en España", *Primer Simposio sobre igualdad y distribución de la renta y la riqueza*, Fundació Argentària, 1993.

Castells A, Solé A, "Cuantificación de las necesidades de gasto de las Comunidades Autónomas: metodología y aplicación práctica", Departament d'Economia Política, Hisenda Pública i Dret Financer i Tributari (Universitat de Barcelona – Instituto de Estudios Fiscales, 1998.

Clark Douglas H., 'Assessing Provincial Revenue-raising capacity for Transfers' en E. Ahmad *Financing decentralised expenditures. An international comparison of grants*. Londres, 1997.

CES. 'La Economía sumergida en relación a la Quinta Recomendación del Pacto de Toledo'. *Colección Informes. Consejo Económico y Social*. Madrid, 1999.

Colldeforns M, “*La balança fiscal de Catalunya amb l’Administració de l’Estat (1986-88)*”, Barcelona: Institut d’Estudis Autònoms, Generalitat de Catalunya, 1991a).

M.Colldeforns i E.Martínez (1999): "La incidència del Govern central a Catalunya. Una aproximació de balança fiscal, 1986-1994", *Nota d'Economia*, nº 64, 1999.

Correa A. i S. Maluquer, “*Efectes regionals del pressupost europeu a Espanya*”, Institut d’Estudis Autònoms, Generalitat de Catalunya, 1998.

Cutler D.M. i L. Steiner *The Geography of Medicare*. NBER, Washington, abril, 1999.

de la Fuente A, “On the Sources of Convergence: A Closer Look at the Spanish Regions”, *CEPR Discussion Paper* 1996, num. 1543, Londres.

Esteban JM, “La desigualdad interregional en Europa y en España: descripción y análisis” en *Crecimiento y convergencia en España y Europa*, JM Esteban y X. Vives (Dir.), Barcelona, IAE, CSIC, 1994.

Esteban J, “Desigualdad y polarización: una aplicación a la desigualdad interprovincial de la renta en España”, *Revista de Economía Aplicada* 1996a, IV(1): 5-26.

Goerlich FJ, Mas M, “*Capitalización y crecimiento en España y sus regiones 1955-1995*”, Fundación BBV, 1996.

Hall R, “Disparidades regionales en Europa durante los años noventa. Una referencia a España y sus regiones”, en *Desequilibrios territoriales en España y Europa*, Castells i Bosch (Eds.), Barcelona: Ariel Economía, 1999, pp. 21-57.

Keller W.J. , ‘Tax incidence. A general equilibrium approach’ North Holland, 1980.

King D, “Fiscal Tiers: The Economics of Multi-Level Government”, Londres: Allen & Unwin, 1984.

Kotlikoff, *Dynamic Fiscal Policy*, New York, Cambridge Univ. Press 1987.

Lasheras M.A. i A. Zabalza *Documentos de Trabajo de la Fac. de C. Económicas* de la Univ. de Valencia, 1998.

Lee C. i P. Pashardes ‘*Who pays indirect taxes*’, Institute for Fiscal Studies Report Series no 32, 1988.

López Casanovas G., ‘El nuevo sistema de financiación autonómico de la sanidad’ *Revista de Administración Sanitaria*, vol. II, abril/ junio 1998, no 6: 21-34.

López Casanovas G., al llibre ‘*Catalunya i Espanya, una relació econòmica i fiscal a revisar*’ 340 pps , article ‘Al voltant dels conceptes de desigualtat i solidaritat’ pps 107-127, 1998.

López Casanovas G., “Equity and Efficiency Aspects of Regional Redistribution Policies in Spain” a A. Mullins & Ch. Saunders (ed.), *Economic Union in Federal Systems*, The Federation Press, Melbourne, 1995.

Monasterio C. i I: Zubiri (1997) 'La financiación de las CC.AA.: Balance y propuestas de reforma' *Papeles de Economía Española*, nº 68/60 FIES, Madrid.

Martínez García E., ‘La Balança fiscal de Catalunya amb l’Administració Central’, a ‘*La Balança de pagaments de Catalunya*’, Varis autors, Institut d’Estudis Autònomic, 1997.

Medel B, Molina A, “Enfoques metodològics sobre la incidència del gasto público: una panoràmica”, *Hacienda Pública Española* 1984, 91: 15-44.

Norregaard J., “Tax assignment’ a T. Ter-Minassian (Ed.) “*Fiscal Federalism*”, FMI., Washington, 1997.

Parellada M, “La balança de pagaments de Catalunya”, Generalitat de Catalunya, Institut d’Estudis Autònomic, 1997.

Pechman Joseph A. ‘*Who paid taxes?*’ The Brookings Institution, 1985.

Pérez García F, “El sistema de financiación de las Comunidades Autónomas: eficiencia y equidad”, Captítulo 7 en *Desequilibrios territoriales en España y Europa*, Castells i Bosch (Eds.), Barcelona: Ariel Economía, 1999, pp. 181-216.

Prud’homme R, “The Potential Role of the EC Budget in the Reduction of Spatial Disparities in a European Economic Monetary Union”, *European Economy* 1993, 5.

Prud’homme R, “Flujos fiscales interregionales en siete países europeos”, Capítulo 11 en *Desequilibrios territoriales en España y Europa*, Castells i Bosch (Eds.), Barcelona: Ariel Economía, 1999, pp. 277-307.

Roemer J. (1998) ‘*Equality of Opportunity*’ Harvard Univ. Press.

Ruíz-Huerta, J., López Laborda, J., Ayala, L. i Martínez López, R. (1995), "Relaciones y contradicciones entre la distribución personal y la distribución espacial de la renta", *Hacienda Pública Española*, 134, pp. 153-190.

Serrano JM, Bandrés E, Barberán R, Cuenca A, Gadea MD, “*Las Administraciones públicas centrales y la economía aragonesa (Una estimación de la balanza fiscal)*”, Zaragoza: Consejo Económico y Social de Aragón, 1995.

Spiekermann B, “Administración fiscal, procedimientos de nivelación, coordinación y relaciones fiscales entre el gobierno federal y los Länder”, en *Seminario sobre la corresponsabilidad fiscal y nivelación de recursos*, Institut d’Estudis Autònomic (Ed.), 1995, pp. 51-88.

Sandmo A. (1996) ‘*How far should we go in the redistribution of income?*’ Norwegian School of Economics, Discussion Paper 18/96, nov.

Ter-Minassian T. (Ed.) “*Fiscal Federalism*”, FMI., Washington, 1997.

Utrilla A, Sastre M, Urbanos RM, “La territorialización de los ingresos y gastos públicos por Administraciones: dos enfoques alternativos”, *Papeles de Economía Española* 1996, 52: 83-93.

Varios autores, “*La balança de pagaments de Catalunya. Una aproximació als fluxos econòmics amb la resta d’Espanya i l’estranger (1993-1994)*”, Departament d’Economia i Finances e Institut d’Estudis Autònoms de la Generalitat de Catalunya, 1997.

Wagstaff A. i altres ‘Redistributive effects, progressivity and differential tax treatment: Persona Income Taxes in 12 OECD Countries’ *Journal of Public Economics*, 1999 (73-98).

Zabalza A., ‘Progressivity and territorial indices of relative fiscal compliance’, *Investigaciones Económicas*, vol XXIII, n0 2, maig (pps 147-172) 1999..

Zimmermann H, “Justificación y lecciones de la nivelación interregional en Alemania”, Capítulo 8 en *Desequilibrios territoriales en España y Europa*, Antoni Castells y Núria Bosch (Eds.), Barcelona: Ariel Economía, 1999, pp. 217-229.